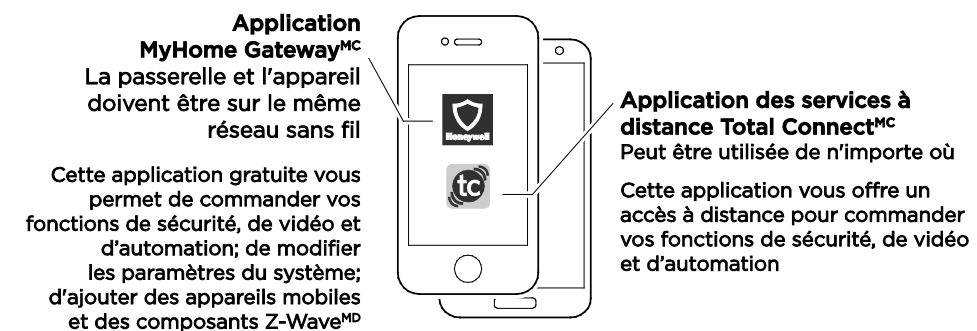
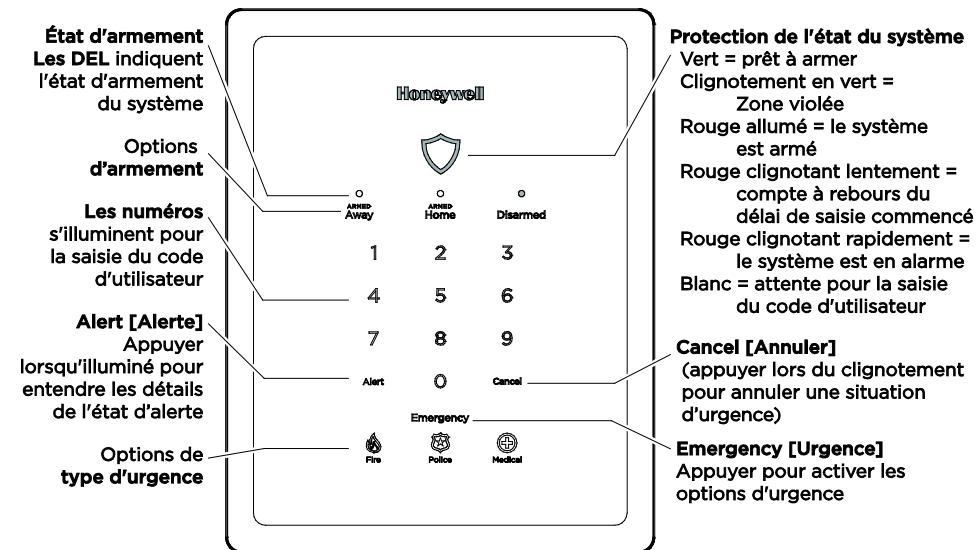


Mise en route

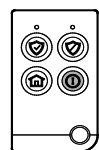
Lyric Gateway combine un système de sécurité avec l'automatisation maison tout en ayant la souplesse d'actionner votre système directement depuis le pavé tactile de la passerelle Gateway, ou à partir d'un appareil mobile intelligent (téléphone intelligent, tablette, ordinateur, etc.) en utilisant soit l'application **MyHome Gateway^{MC}** ou l'application **Total Connect^{MC}**.



Télécharger et installer les applications à partir de l'App Store de votre appareil mobile.

Autres options pour actionner les fonctions de sécurité de votre passerelle Gateway :

Clés sans fil (porte-clés)

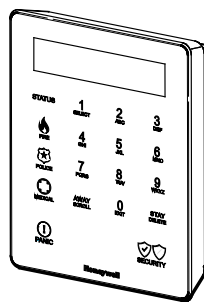


SiXFOB



5834-4

Claviers sans-fil



LKP500

AVIS DE SÉCURITÉ IMPORTANT

Si vous utilisez les clés sans fil : votre porte-clé est similaire à vos clés ou carte d'accès. Si perdue ou volée, une autre personne peut compromettre votre système de sécurité. Avisez immédiatement votre revendeur/ installateur si votre porte-clé est perdu ou volé. Le revendeur/installateur supprimera ensuite la programmation du porte-clé du système de sécurité.

Options d'armement

Pour...	Appuyez sur...	Le système...
Armez votre système	ARMED Away et entre votre code d'utilisateur	S'arme en mode Total, lorsqu'il n'y a personne à la maison.
	ARMED Home et entre votre code d'utilisateur	S'arme en mode Présence, lorsqu'il y a quelqu'un à la maison.
Armez rapidement votre système	ARMED Away ou Home pendant 3 secondes	Arme rapidement votre système sans un code d'utilisateur (si programmé pour le faire)
Désarmez votre système	Disarmed et entre votre code d'utilisateur	Désarme

Changement des modes d'armement :

Lorsque le système est armé ou en armant ou en désarmant, vous pouvez appuyer sur n'importe quelle option d'armement et saisir votre code d'utilisateur pour basculer rapidement entre les modes d'armement. Cette fonctionnalité n'est disponible qu'à partir du pavé tactile ou une clé sans fil.

Mode auto-présence : Si votre système est programmé pour le faire, il s'arme automatiquement en mode Présence si vous sélectionnez armé en Total mais personne n'ouvre une porte de sortie-délai. [Ce mode est indisponible lors du désarmement à l'aide de Total Connect.]

Options d'urgence

Pour...	Appuyez sur...	Le système...
Signalez une urgence	Emergency ensuite sélectionnez un type de situation d'urgence ou	Si elle est programmée pour le faire, avise le centre du telesurveillance de l'existence d'une urgence médicale/police/incendie.

Annulation et effacement d'alarmes/urgences

1 2 3	Entre votre code d'utilisateur	L'alarme se désactive et le système annoncera l'état.
4 5 6	Recherchez les détails de l'alarme sur l'application MyHome Gateway ou les services à distance Total Connect.	
7 8 9	Entre un code d'utilisateur à nouveau pour effacer les alarmes.	
0 Cancel	Code d'utilisateur	

IMPORTANT!

Si Lyric Gateway émet des bips rapides lorsque vous entrez sur les lieux, une alarme s'est produite pendant votre absence et un intrus peut encore être sur les lieux.
QUITTEZ IMMÉDIATEMENT et COMMUNIQUEZ AVEC LA POLICE depuis un endroit sécuritaire à proximité.

Le système sonne

Lorsque vous entendez	Cela signifie que...
Émet des bips	Options de pavé tactile sont appuyées, compte à rebours de l'entrée/sortie a commencé, et autres fonctions*
Annonces ou carillon	Un état du système existe, ou une zone est en défaut. (Les annonces vocales, les carillons et la plupart des sons sontréglables grâce à l'application MyHome Gateway^{MC})
Les sondeurs ou les sirènes hurlantes (interne et/ou externe)	Le système est en alarme Le volume de l'alarme n'est pas réglable.

*REMARQUE : Un bip toutes les 45 secondes indique un de vos appareils sans fil est en état de piles faibles. Utilisez l'application **MyHome Gateway** pour voir quels appareils ont besoin de nouvelles piles

Mode menu Gateway

Le mode de menu Gateway offre des options pour ajouter et supprimer des appareils mobiles (intelligents) de votre système ou pour modifier le système de réseau sans fil. Lorsque le système est désarmé. Entrez le **code d'utilisateur maître** et les deux chiffres du code de l'option désirée :

Code	Fonction
1 1	Écouter une liste des options du mode menu disponibles.
2 0	Supprimer toutes les applications MyHome Gateway inscrites. [Les appareils supprimés doivent être réinscrits pour les permettre d'actionner votre passerelle Gateway.]
2 1	Inscrire ou réinscrire les appareils que vous souhaitez utiliser pour actionner votre passerelle Gateway avec l'application MyHome Gateway..
3 1	Entrer dans la passerelle Gateway en mode point d'accès; utilisé pour modifier la configuration sans fil si votre connexion réseau/routeur change .
4 1	Accédez au mode d'enrôlement WPS; utilisé pour modifier vos réglages Wi-Fi si votre connexion réseau/au routeur change pour un routeur qui supporte la technologie WPS.

Afin d'actionner les fonctionnalités supplémentaires de votre passerelle Gateway : Utilisez soit l'application **MyHome Gateway^{MC}** pour une commande locale, ou l'application **Total Connect^{MC}** pour actionner à distance votre système Gateway à partir d'un appareil mobile (intelligent).

Ajout d'appareils mobiles à votre passerelle Gateway

Jusqu'à 8 appareils mobiles peuvent actionner votre système Gateway avec l'application **MyHome Gateway**. Pour ajouter un appareil :

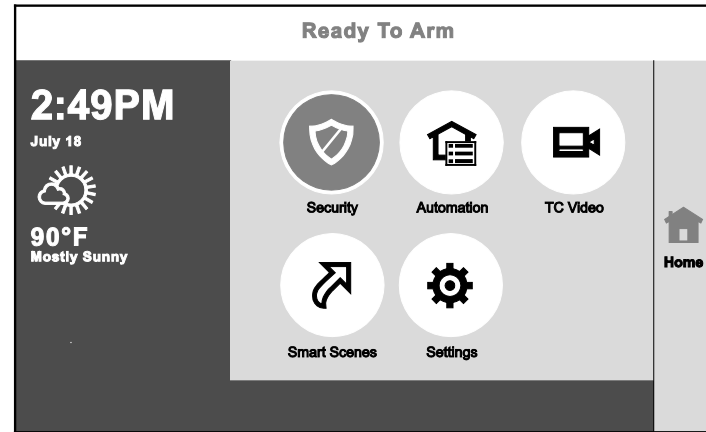
- Télécharger l'application Honeywell **MyHome Gateway** sur les appareils mobiles qui seront utilisés pour commander votre système.
- S'assurer que chaque appareil mobile est connecté au même réseau sans fil sur lequel se trouve la passerelle Gateway (vérifier **Réglages > sans fil** sur l'appareil).
- Sur le pavé tactile de la passerelle Gateway, saisir le **code Maître** et **2 1** pour s'assurer que la passerelle Gateway est en mode inscription.
- Lancer l'application **MyHome Gateway** sur un appareil. L'application affichera un numéro d'inscription à six chiffres.
- Entre ce numéro à six chiffres sur le pavé tactile de la passerelle Gateway.
- Lorsque vous êtes invité, entre un code d'utilisateur valide sur l'écran d'application **MyHome Gateway**. L'écran confirmera la réussite de l'inscription et ouvrira l'écran d'accueil de l'application **MyHome Gateway**.
- Suivez les invites à l'écran et dans le Guide de l'utilisateur / Guide de référence de l'utilisateur pour actionner votre système avec l'application **MyHome Gateway**.

Pour tous les détails de toutes les fonctions de l'utilisateur, veuillez voir le Guide de l'utilisateur et le Guide de référence de l'utilisateur du système en ligne au lien suivant : <http://www.security.honeywell.com/hsc/products>. Ces manuels sont également disponibles chez votre installateur sur demande.

Utilisation de l'application Gateway MyHome

Démarrez l'application **MyHome Gateway** et se référer aux tableaux suivants.

Gérer la sécurité, l'automatisation, les scènes intelligentes, la vidéo et les réglages du système à partir de l'écran d'accueil :



Option	Appuyez sur...	Ensuite...	Vous permet de...
Sécurité (Security)		Voir le prochain Tableau	Actionner et gérer les fonctionnalités de sécurité de votre passerelle Gateway. Voir le prochain tableau.
Automatisation (Automation)		---	Actionner manuellement vos appareils Z-Wave
Vidéo (TC Video)		Setup then	Ajouter ou supprimer des appareils Z-Wave
Scènes intelligentes (Smart Scenes)		Code d'utilisateur Maître	Afficher et configurer les caméras du système; gérer les fonctions de récupération vidéo
Réglages (Settings)		---	Afficher et exécuter les scènes d'automatisation pour actionner votre système pour plus de commodité, de confort, d'économies d'énergie et de sécurité*.
			Réglez le pavé tactile de la passerelle Gateway et la luminosité DEL et le volume des annonces et du carillon

*Lorsqu'un compte Total Connect est créé, les scènes intelligentes sont créées et supprimées grâce aux **services à distance Total Connect**.

Recommandé pour les utilisateurs d'appareils mobiles Android :
Désactiver le mode économie d'énergie sur votre appareil. L'omission de le faire peut causer l'application à perdre la connexion de la passerelle Gateway si l'appareil mobile entre en mode économie d'énergie.

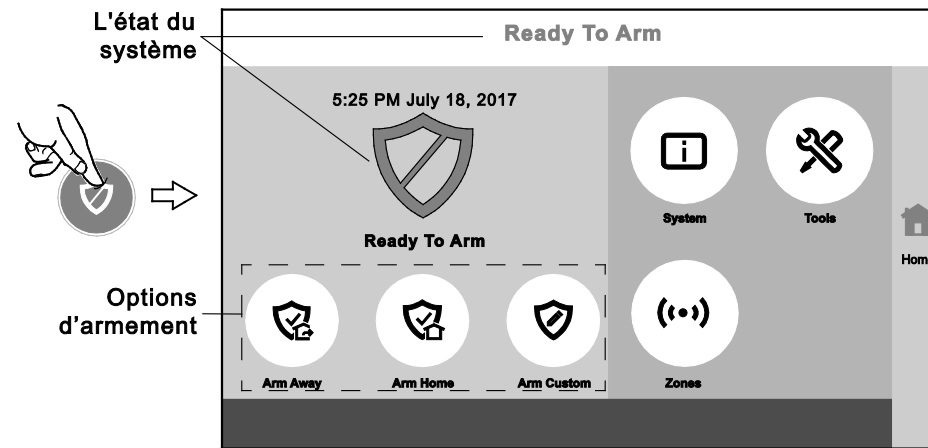
© 2016 Honeywell International Inc. Honeywell est une marque enregistrée de Honeywell International Inc. Toutes les autres marques appartiennent à leurs propriétaires respectifs. Tous droits réservés.

Réf. : LCP300-L/LCP300-LC
800-22261FC 10/16 Rév. D Partie 1

Honeywell

3333 Unity Drive
Mississauga, Ontario L5L 3S6
www.honeywell.com/security

Options de sécurité

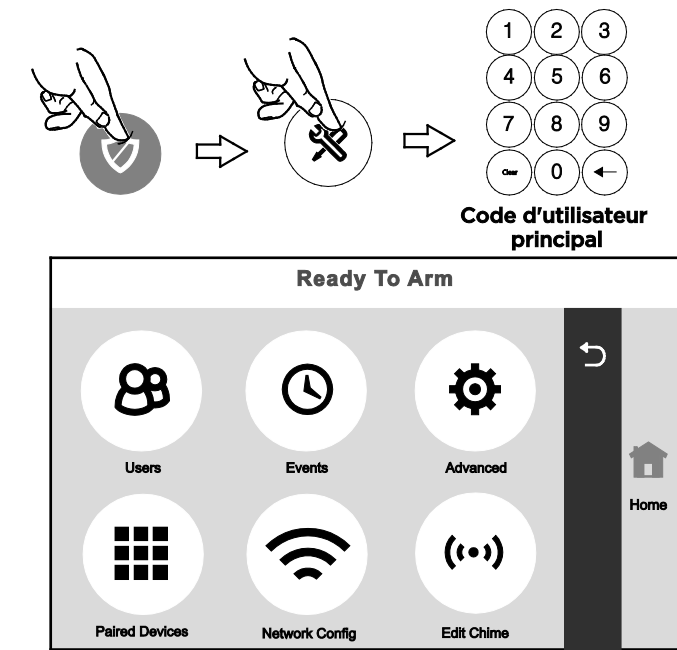


Pour...	Appuyez sur...	Ensuite...	Le système...
Armez votre système		(Away) + code d'utilisateur	Arme en mode Total
		(Home) + code d'utilisateur	Arme en mode Présence
		(Custom) Sélectionnez les zones à contourner + code d'utilisateur	Sélections d'armement personnalisées : Armez avec une zone sélectionnée contournée (et non protégée), choisissez aussi pour armer avec délai d'entrée ou instantané ¹ , et sortie silencieuse ²
Désarmez le système et désactivez les alarmes		(Disarm) + entre le code d'utilisateur	Désarme et désactive les bruits
Gestion Zones		Zones	Sélectionnez les zones à contourner ou effacer les contournements pour les zones. Lorsque demandé, entre un code d'utilisateur valide
Vérifiez le système		System	---
Signalez une urgence			Affiche une liste d'états problématiques du système (p. ex., batterie faible ou altérations du couvercle)
			Utilisez les options d'urgence du pavé tactile Gateway ou si programmé pour le faire, utilisez votre clavier sans fil (porte-clés)

¹ En mode d'armement personnalisé, désélectionner le délai d'entrée pour choisir l'armement instantané. Dans ce mode, une alarme se déclenche immédiatement si la porte d'entrée/sortie est ouverte.

² sortie silencieuse signifie qu'aucun bip ne retentit pendant le délai de sortie lors de l'armement du système.

Réglages du système



Option...	Appuyez sur...	Vous permet de...	
Gestion des codes d'utilisateur		<p>Maitre, modifier, Invité, modifier Contrainte, modifier</p> <p>Ajouter nouveau</p> <p>Modifier ou supprimer un code pour le type d'utilisateur respectif.</p> <p>Attribuer un nom et un code d'utilisateur pour les autres utilisateurs du système.</p> <p>Appuyez sur Enregistrer lorsque terminé.</p>	
Vérifiez Événements		Events	Afficher les journaux des événements du système.
Gérez les réglages avancés		Advanced	Accéder aux mises à niveau logicielles, effectuer les essais et les autres fonctions de maintenance de l'utilisateur.
Vérifier les appareils jumelés		Paired Devices	Afficher la liste des périphériques mobiles jumelés à votre passerelle Gateway
Configurez votre réseau système		Network Config	Configurez la connexion sans fil à la passerelle Gateway
Modifier les tonalités du carillon		Edit Chimes	Modifier les tonalités du carillon pour les zones sélectionnées

REMARQUE : L'application **MyHome Gateway** nécessite la connexion à la passerelle au moyen d'un routeur sans fil local (câble Ethernet ou sans fil). L'application **Total Connect** nécessite une connexion internet ou cellulaire pour l'accès distant à la passerelle.